

Dnr 10-2019-0045

Arkivbeskrivning
och beskrivning av
allmänna handlingar

för

Göteborg Energi AB

2020-03-23

Innehåll

Myndighetens namn	2
Myndighetens organisation, verksamhet och historik	2
Historik.....	2
Organisation	4
Ägardirektiv.....	4
Samverkan med andra organisationer	4
Myndighetens verksamhet.....	5
Bestämmelser för myndighetens verksamhet.....	6
Sambandet mellan myndighetens arbetsuppgifter och viktigare handlingar och ärendeslag	7
Planering och styrning av arkivbildningen	8
Sökingångar till arkivet och myndighetens handlingsbestånd	9
Bevarande och gallring.....	9
Inskränkningar i tillgängligheten genom sekretess	11
Tekniska hjälpmedel som enskilda själva kan få använda hos myndigheten för att ta del av allmänna handlingar.....	12
Uppgifter som myndigheten regelbundet hämtar eller lämnar till andra.....	12
Arkiv som myndigheten förvarar	13
Arkiv som överlämnats till arkivmyndighet eller till annan myndighet.....	14
Arkivverksamhetens organisation och ansvar	15
Vem hos myndigheten som kan lämna närmare upplysningar om myndighetens allmänna handlingar, deras användning och sökmöjligheter	17

Denna arkivbeskrivning, upprättad enligt 6 § arkivlagen (SFS 1990:782) och 4 kap. 13 § Föreskrifter och riktlinjer om arkiv- och informationshantering i Göteborgs Stad, ger en samlad överblick över myndighetens arkiv och arkivbildning. Den har till syfte att i första hand underlätta för allmänheten att ta del av allmänna handlingar och visa hur förvaltningens verksamhet kan studeras med hjälp av arkivet. Beskrivningen gör inte skillnad på om informationen är digital eller analog.

Arkivbeskrivningen uppfyller även kravet på beskrivning av myndighetens allmänna handlingar enligt bestämmelserna i 4 kap. 2 § offentlighets- och sekretesslagen (SFS 2009:400).

Denna arkivbeskrivning är upprättad av Sara Enquist, Stefan Högberg och Kristofer Wagnsgård.

Myndighetens namn

Göteborg Energi AB

Myndighetens tillkomst

Myndigheten bildades 1989-07-01 då Energiverken i Göteborg bolagiserades. Det nuvarande namnet Göteborg Energi AB antogs 1991-01-01.

Myndighetens organisation, verksamhet och historik

Historik

Den 30 juni 2008 firade Göteborg Energi AB 100 år som kommunal eldistributör i Göteborg. Jubiléet utgick från det datum den första kunden anslöt sig till Göteborgs kommunala elverk, den 30 juni 1908. Göteborg Energi har dock en ännu längre historia och via olika omstruktureringar kan företaget spåras mer än 150 år bakåt i tiden.

Företaget grundades redan år 1846 av den engelske ingenjören James Malan och gick då under namnet Götheborg Gas-Aktie-Bolag (ursprungligen The Gothenburg Gas Company). Götheborg Gas-Aktie-Bolag var Skandinaviens första stadsgasverk och det låg i nuvarande Rosenlund i Göteborg. Företagets verksamhet var huvudsakligen att förse stadens gator och öppna platser med gasbelysning. Redan två år efter företagets grundande var det officiell premiär för de elektriska ljusen i Göteborg och Trädgårdsföreningen belystes med bågglampor som drevs med hjälp av lokomobil.

År 1906 lade Stadsfullmäktige fram ett önskemål om att staden borde driva sin egen eldistribution. Man hade tidigare utfärdat allmänna bestämmelser gällande dragnings av el över hustak, gator samt öppna platser, och nu etablerades ett kommunalt elverk, Göteborgs Stads Elektricitetsverk. I takt med detta avvecklades de privata elföretagen successivt. Främst arbetade Göteborgs Stads Elektricitetsverk med att distribuera el som man genom

ett avtal från 1907 handlade från Trollhättans kraftverk (Statens Vattenfallsverk) som levererade elkraft. De första elleveranserna skedde 1910.

I mitten av 1920-talet började gatubelysningen att helt drivas med elektricitet istället för gas och från och med 1936 drogs elektriciteten in i alla nybyggda hus i Göteborg. Göteborgs Elverk beslutade år 1952 att bygga ett kraftvärmeverk i Rosenlund för att kunna producera el och fjärrvärme för uppvärmning av bostäder. För att kunna erbjuda staden detta krävdes ett distributionsnätverk och initialt hade kraftvärmeverksamheten två sådana nät. Det första utgick från Rosenlundsverket och försåg centrala Göteborg med fjärrvärme, och det andra utgick från Sävenäsverket som huvudsakligen hade Kortedala som fjärrvärmekund.

På 1960-talet kom Göteborgs Elverk och Göteborgs Gasverk att omorganiseras till att bli Energiverken i Göteborg. Göteborgs stad var först i landet med att få stadsgas genom gasverket i Rosenlund, men när koks inte längre var en inkomstbringande biprodukt så övergick man till att tillverka stadsgas av lättbensin i så kallade spaltgasverk. År 1968 invigdes ett nytt spaltgasverk i Arendal där butan kom att ersätta kolgas. Detta kom att användas fram till 1993, då naturgas och luft helt ersatte butan som stadsgas.

Den 1 juli 1989 skedde en bolagisering av Energiverken i Göteborg, som då blev helägt av Göteborgs Stad, och 1991 bytte Energiverken namn till Göteborg Energi AB. Under 1990-talet bildades även dotterbolaget Plusenergi tillsammans med Vattenfall. I april 2009 ombildades bolaget till Göteborg Energi Din El AB efter att Göteborg Energi köpt Vattenfalls 50 %. Dotterbolaget har till föremål för sin verksamhet att bedriva inköp av energi och försäljning av energi och energirelaterade produkter och tjänster till slutkund. I samband med avregleringen av elmarknaden överfördes också elnätsverksamheten från moderbolaget Göteborg Energi AB till Göteborg Energi Nät AB.

Under 1990-talet slog internet igenom, och optoverksamhet (att anlägga, äga och förvalta förbindelser och anläggningar för fast eller trådlös kommunikation) började drivas som en resultatenhet inom Göteborg Energi AB. Verksamheten överfördes 1 juli år 2000 till dotterbolaget GothNet.

I november 2006 invigde Göteborg Energi AB Rya Kraftvärmeverk, som tillgodoser 30% av Göteborgs behov av el och ca 35% av Göteborgs fjärrvärmebehov. Göteborg Energi AB började också arbeta med biogas. Den största anläggningen är Gasendal i Arendal, som invigdes under maj 2007. Anläggningen är Sveriges största biogasanläggning, och en utav de största i världen. Under 2009 gjorde Göteborg Energi AB så sin största biogassatsning då projektet GoBiGas (Gothenburg Biomass Gasification Project) inleddes och en experimentanläggning byggdes för att förgasa biobränsle och spill från skogsbruk. Anläggningen visade sig dock dyr i drift, och efter att utbyggnad till en kommersiell anläggning avslagits av kommunfullmäktige stängdes GoBiGas i april 2018.

Göteborg Energi och dotterbolaget Din El bildade 2010 Vindkraftskooperativet VästanVind med syftet att framställa klimatvänlig el och verka för ett hållbart Göteborgssamhälle. Elen som produceras säljs för självkostnadspris till Västanvinds medlemmar. I slutet av 2018 invigdes Sveriges dittills största solcellspark, Nya Solevi, vid Säve flygplats.

Organisation

Koncernen Göteborg Energi är en del av Göteborgs Stad. Följande riktlinjer för ägarstyrning av stadens bolag tillämpas.

Göteborgs Stadshus AB är Göteborg Energi AB:s moderbolag och utövar den formella äganderollen över Göteborg Energi AB. Det sker bland annat genom representation vid bolagsstämma i Göteborg Energi AB. Stämman beslutar om fastställande av resultat- och balansräkning, disposition av vinst eller förlust samt utfärdande av ägardirektiv med mera.

Ägardirektiv

Göteborg Energi AB har antagit två ägardirektiv. Det ena är ett generellt ägardirektiv för stadens samtliga hel- och delägda bolag som bland annat anger bolagets ändamål och uppdrag. Det andra är ett bolagsspecifikt ägardirektiv framtaget för Göteborg Energi AB. Genom antagande av ägardirektiv åläggs Göteborg Energi att följa av Göteborgs Stad utfärdade styrande dokument.

Göteborgs Stad utövar ägarstyrning genom att det är kommunfullmäktige som väljer styrelseledamöter, lekmannarevisorer och revisorer för både moderbolag och samtliga helägda dotterbolag. Det är också kommunfullmäktige som fastställer ersättning till styrelse och revisorer. Kommunfullmäktiges ställningstagande ska inhämtas innan sådana beslut fattas i verksamheten som är av större vikt eller annars av principiell beskaffenhet.

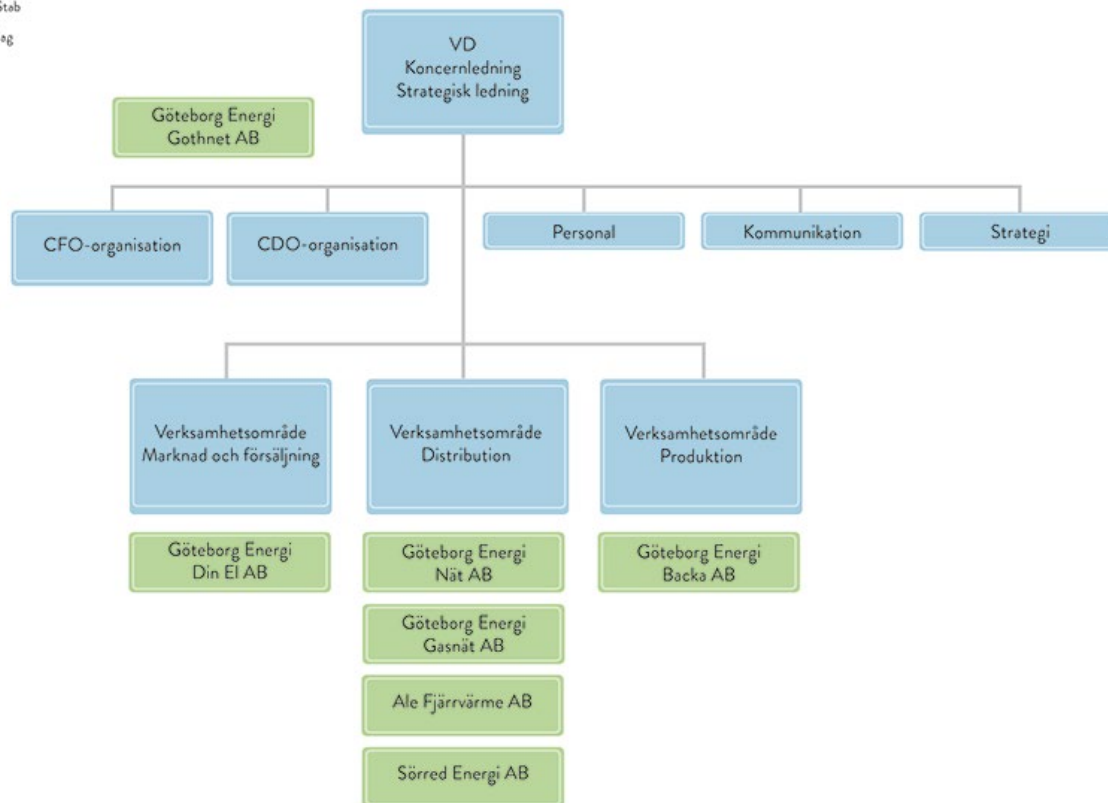
Samverkan med andra organisationer

Göteborg Energi samverkar med andra organisationer och myndigheter genom olika forskningsprojekt. Tillsammans med Chalmers bedrivs forskning i ett samarbetsprojekt som sträcker sig över tio år.

Samarbete sker även inom Svenskt förgasningscentrum (SFC), som är en nationell plattform med tre forskningsnoder för forskning, utveckling och forskarutbildning inom området förgasning av biomassa. Huvudman för plattformen är Luleå Universitet.

Energiforsk är ett forsknings- och kunskapsföretag som ägs av Energiföretagen Sverige, Svenska kraftnät, Energigas Sverige och Swedegas, inom vilket Göteborg Energi är med och bedriver forskningssamarbeten.

Göteborg Energi AB



Myndighetens verksamhet

Uppdrag

Föremålet för bolagets verksamhet är att bedriva energiproduktion och energidistribution, att äga och förvalta fastigheter och anläggningar, liksom att för energirörelsen förvalta aktier och andelar i företag inom energisektorn, vidare att bedriva till energirörelsen anknyttande service och konsultarbete.

Den del av bolagets verksamhet som lyder under ellagen, naturgaslagen och fjärrvärmelagen ska bedrivas på affärsmässig grund. Bolagets verksamhet i övrigt ska inte ha till syfte att bereda vinst åt aktieägarna och ska då följa de kommunalrättsliga principerna i 2 kap. och 8 kap. 3 c kommunallagen, innebärande att verksamheten ska vara förenlig med den kommunala kompetensen och lokaliseringsprincipen, att kommunmedlemmarna ska behandlas lika, förbud att lämna stöd åt enskild och förbud att ta högre avgift än som svarar mot kostnaderna för de tjänster som tillhandahålls, såvida inte lag eller rättspraxis för viss verksamhet eller åtgärd medger undantag. Självkostnadsprincipen är inte heller tillämplig i den verksamhet som gäller förvaltning av kommunal egendom, såsom upplåtelse och överlåtelse av fast och lös egendom.

Bolaget ska samverka med akademien och näringslivet samt andra aktörer. Bolaget ska aktivt och strukturerat genom påverkan av exempelvis lagstiftning, direktiv och annat regelverk, verka för en för Göteborgs stad och bolaget önskvärd utveckling.

Produkter och tjänster

Göteborg Energi omsätter detta uppdrag i praktiken genom att producera, marknadsföra och leverera el, gas, fjärrvärme och kyla. Produktionen förutsätter ägande och utveckling av sju produktionsanläggningar runt om i Göteborg, medan leveransen av el och gas bland annat förutsätter motsvarande ägande och utveckling av stadens elnät respektive gasnät.

Bolaget har ett ansvar i att underlätta för kunderna/medborgarna vad gäller minskad energiförbrukning, och tar detta ansvar genom att bistå med så kallade energitjänster (till exempel att analysera en fastighet och hjälpa till att bygga om den för att göra den mer energieffektiv). Göteborg Energi Gothnet äger, bygger och driver också datacenter och ett stadsfibernet som bär internet, telefon och TV.

Bestämmelser för myndighetens verksamhet

Verksamheten har sin grund i Bolagsordning för Göteborg Energi AB, Bolagsspecifikt ägardirektiv för Göteborg Energi AB och Generellt ägardirektiv för Göteborgs Stads direkt och indirekt helägda bolag. Med utgångspunkt i dessa dokument styrs verksamheten bland annat genom följande handlingar:

- Budget
- Verksamhetsplan
- Affärsplan
- Marknadsplan
- Finansiella anvisningar
- Strategiska planer

Dessutom har koncernen att förhålla sig till de olika styrdokument som fastställs av kommunstyrelsen, kommunfullmäktige eller på delegation från dessa organ (se författningssamlingen i Göteborgs Stad).

Exempel på styrdokument som rör hanteringen av allmänna handlingar är:

- Regler för användande av e-post i Göteborgs Stad (KS beslut 2011-05-18)
- Säkerhetspolicy för Göteborgs Stad med riktlinje för informationssäkerhet och riktlinje för systematiskt brandskyddsarbete (KF:s beslut 2013-09-05)
- Göteborg Energi AB:s rutin för informationsklassificering (S-2015-00351).

Frågor om arkivbildning och arkivvård regleras främst i arkivlagen (SFS 1990:782) och i Göteborgs Stads Föreskrifter och riktlinjer om arkiv- och informationshantering. Av dessa framgår bl.a. att myndigheternas arkiv skall bevaras, hållas ordnade och vårdas så att de tillgodoser rätten att ta del av allmänna handlingar, behovet av information för

rättsskipningen och förvaltningen samt forskningens behov av information.

Exempel på andra lagar och förordningar som verksamheten har att förhålla sig till:

- Arbetsmiljölagen (1977:1160)
- Arbetstidslagen (1982:673)
- Bokföringslagen (1999:1078)
- Dataskyddsförordningen (2016/679)
- Dataskyddslagen (2018:218)
- Ellag (1997:857)
- Fjärrvärmelag (2008:263)
- Förvaltningslagen (1986:223)
- Lagen om upphandling inom försörjningssektorerna (2016:1146)
- Naturgaslag (2005:403)
- Offentlighets och sekretesslagen (2009:400)
- Tryckfrihetsförordningen (1949:105)

Sambandet mellan myndighetens arbetsuppgifter och viktigare handlingar och ärendeslag

I följande tabell redovisas exempel på handlingar som upprättats som en direkt följd av myndighetens verksamhet, såväl från kärnverksamhet som från administrativa stödverksamheter, samt vilka eventuella IT-stöd som används. För en utförligare förteckning, se koncernens dokumenthanteringsplan.

Verksamhetsområde och/eller processer	Handlingstyp/-slag	IT-system (i vissa fall)
Leda och utveckla verksamheten	Affärsplan/Verksamhetsplan, Bolagsordning, Budgethandling, Protokoll (bolagsstämma, koncernledning, styrelse)	Public 360
Stödja verksamheten-ekonomisk uppföljning	Aktiebok, Bokslut, Kontoplan, Kundreskontra	Agresso, SAP, CAB, Public 360
Kompetensförsörjning	Anställningsavtal, Avtal mellan bolagsledning och fack, Bisyssla, Lönelistor, Personakt	Enia, Easy-Cruit
Inköp	Anbud, Beställningar, Direktupphandling, Ramavtal, Upphandlingsavtal	TendSign, EAM, Public 360

Intern kommunikation	Hemsida, Intranät, Pressmeddelande, Samarbetsavtal	Dynamix, Public 360
Vårda Kund	Kundkontakter, Marknadsstrategi, Reklamationer från kund	Abalon, Public 360, SAP
Bedriva verksamheten- Övergripande	Avtal- finansiell handel, Avtal med kund, Bygglovshandlingar, Internremisser, Investeringsbeslut, Kundfaktura, Ledningsrätter	Public 360, Abalon, iRisk, SAP, CAB, Agresso
Leverera energitjänster	Beredskapsinformation, Driftorder om avstängning	EAM, dpSpatial
Leverera förnyelsebar Energi, Leverera- gas, kyla, värme	Ansökan- tilldelning av elcertifikat, Arrendekontrakt vindkraftverk, Anläggningstillstånd, Analysrapport- kemikaliedosering, Besiktningsprotokoll, CO2-tillstånd	Public 360, dpSpatial, Master Concept
Överföra El	Arbetsritningar, Batteri- och likriktarprotokoll, Färdiganmälan, Klagomål- spänningskvalitet	dpSpatial, Abalon

Planering och styrning av arkivbildningen

Dokumenthanteringsplanen är det övergripande styrdokumentet/redskapet för hantering av verksamhetens handlingar. Den tar upp handlingstyper som förekommer i verksamheten, var dessa återfinns, om de ska bevaras eller får gallras, och i så fall vid vilken tidpunkt detta får ske (gallringsfrist).

Göteborgs Energi AB har bl.a. följande styrande dokument avseende hanteringen av förvaltningens allmänna handlingar:

- Klassificeringsstruktur för Göteborgs Energi, beslutad av arkivnämnden 2017-09-14 (dnr AN-7415/16)
- Dokumenthanteringsplan för Göteborgs Energi, beslutad 2018-02-09, (dnr 10-2018-0084). Denna plan ersätter tidigare dokumenthanteringsplan, beslutad av arkivnämnden 2013-06-13 (dnr 29/13 73)
- IT- säkerhetsregler för Göteborgs Energi
- Rutiner för posthantering och diarieföring

Sökingångar till arkivet och myndighetens handlingsbestånd

Tillsammans med koncernens diarium och arkivförteckningar fungerar även dokumenthanteringsplanen som sökväg för de allmänna handlingar som finns hos förvaltningen.

Före 1993 fördes diarium på papper, och från 1993 i olika versioner av programmet DocuLive. Från september 2017 används systemet Public 360 för diariumföring av handlingar såväl som för hantering av styrande samt generella dokument. Registreringar i DocuLive från tiden 1993-2000 utgör en egen databas, medan de från tiden 2001-2017 migrerades till Public 360 och är sökbara i det systemet.

För kundhantering (avtal, inkasso, kundkorrespondens etc.) används systemen Abalon och SAP för handläggning och registrering. Fastighetsavtal diariumförs inte, utan registreras i systemet Pythagoras. Inköpsprocessen sköter registrering av i stort sett alla sina handlingar i upphandlingsprogrammet Visma TendSign.

Nedanstående verktyg kan därmed vara till hjälp vid sökning av förvaltningens allmänna handlingar och arkiv:

- Denna arkivbeskrivning, som ger övergripande information om förvaltningens verksamhet och arkiv, och hur handlingar kan nås.
- Dokumenthanteringsplanen, som beskriver hur aktuella handlingar ska hanteras.
- Public 360, koncernens ärende- och dokumenthanteringssystem som bland annat hanterar bolagens diarium.
- Visual Arkiv, i vilket alla ordnade och sorterade pappershandlingar finns förtecknade.
- Arkivförteckning över äldre handlingsbestånd (Göteborgs Stads Gasverk, Göteborgs Stads Gas- och Elektricitetsverk, Energiverken i Göteborg) som ej registrerats lika utförligt i Visual Arkiv.
- Specialiserade verksamhetssystem som Abalon och SAP (kundrelationer), Pythagoras (fastigheter) och TendSign (upphandlingar).

Bevarande och gallring

Dokumenthanteringsplanen tar upp handlingstyper som förekommer i verksamheten, var dessa återfinns, om de ska bevaras eller får gallras, och i så fall vid vilken tidpunkt detta får ske (gallringsfrist).

Varje myndighet i Göteborgs stad beslutar i samråd med arkivmyndigheten (arkivnämnden och dess förvaltning, Regionarkivet) om gallring av handlingar i sitt arkiv. Inom Göteborgs Stad är beslutanderätten genom arkivreglementet delegerad till arkivmyndigheten, det vill säga arkivnämnden. Arkivmyndigheten har det slutliga avgörandet vid bedömning av vad som ska sparas för framtiden så att insynen, rättssäkerheten och forskningens behov blir tillgodosedda.

Göteborg Energi AB får tillämpa följande dokumenthanteringsplaner och gallringsbeslut:

Handlingar tillkomna före 2016-01-01

- Dokumenthanteringsplan för Göteborg Energi AB (arkivnämndens beslut 2010-11-09, dnr 145/07 73)
- Gallring i Göteborgs Stad av handlingar som är av tillfällig eller ringa betydelse (Servicenämndens beslut 1998-11-11, 92 §)
- Gallring av leverantörsfakturor efter skanning (arkivnämndens beslut 2005-10-13, 46 §, dnr 71/04 67)
- Gallring av personlighetstester i samband med rekrytering (arkivnämndens beslut 2008-12-19, dnr 127/08 73)
- Generell dokumenthanteringsplan för handlingar i rekryteringsprocessen i Göteborgs Stad som hanteras i IT-stödet Aditro Recruit (arkivnämndens beslut 2014-09-24, § 47, dnr 285/14 67)
- Gallring rörande databas "Inköpsportalen" (arkivnämndens beslut 2017-04-12, dnr AN-6579/16)
- Gallring av anläggningsdokumentation för Backa panncentral (arkivnämndens beslut 2017-05-24, dnr AN-3183/17)
- Gallring av teknisk dokumentation efter skanning (arkivnämndens beslut 2018-05-03, dnr AN-5305/18)
- Gallring av kundhandlingar 1989-2015 (arkivnämndens beslut 2019-01-30, dnr AN-6678/18)
- Gallring av analoga identifikationsbilder (arkivnämndens beslut 2019-08-19, dnr AN-8746/18)
- Gallring av beställningar avseende medicinsk koppling (arkivnämndens beslut 2019-08-19, dnr AN-8747/18)

Handlingar tillkomna 2016-01-01 eller senare

- Dokumenthanteringsplan för Göteborg Energi, beslutad 2018-02-09, (dnr 10-2018-0084)
- Gallring av pappershandlingar efter skanning för myndigheter i Göteborgs Stad (arkivnämndens beslut 2015-11-25, 104 §, dnr 393/15 73)
- Gallring av handlingar av tillfällig eller ringa betydelse för myndigheter i Göteborgs Stad (arkivnämndens beslut 2015-11-25, 102 §, dnr 392/15 73)
- Generellt gallringsbeslut för ekonomi- och räkenskapsinformation för myndigheter i Göteborgs Stad (arkivnämndens beslut 2016-04-20, 21 §, dnr AN-0194/16)
- Gallring av blankett "Facklig tillhörighet" (arkivnämndens beslut 2018-06-21, dnr AN-6164/18)
- Gallring av felärenden och kunduppgifter hos Göteborg Energi Gothnet (arkivnämndens beslut 2018-06-21, dnr AN-6166/18)
- Gallring av beställningar avseende medicinsk koppling (arkivnämndens beslut 2019-08-19, dnr AN-8747/18)

Inskränkningar i tillgängligheten genom sekretess

Vissa av koncernens handlingar omfattas av bestämmelser om sekretess enligt offentlighets- och sekretesslagen (2009:400).

Sekretess till skydd för att förebygga eller beivra brott

- Uppgifter om säkerhets- och bevakningsåtgärder för byggnader, lokaler eller inventarier, exempelvis larmsbeskrivningar, dörrkoder och vaktscheman enligt **18 kap. 8 § OSL**
- Behörighetskoder, lösenord eller chiffer som syftar till att skydda hemliga uppgifter från utomstående enligt **18 kap. 9 § OSL**

Sekretess till skydd för rikets säkerhet

- Sekretess gäller för uppgift som rör verksamhet för att försvara landet eller planläggning eller annan förberedelse av sådan verksamhet eller som i övrigt rör totalförsvaret, om det kan antas att det skadar landets försvar eller på annat sätt vållar fara för rikets säkerhet om uppgiften röjs. **15 kap 2§ OSL**

Sekretess till skydd för det allmännas ekonomiska intresse

- Uppgifter rörande förvaltningens affärs- och driftförhållande och konkurrensförhållande, exempelvis uppgifter i hyreskontrakt, köpekontrakt, förhandlingar och marknadsundersökningar enligt **19 kap. 1 § OSL**
- Uppgift rörande förvaltningens förvärv, överlåtelse, upplåtelse samt upphandlingsärenden enligt **19 kap. 3 § OSL**
- Uppgift som tillkommit vid eller inhämtats för fackliga förhandlingar eller stridsåtgärder enligt **19 kap. 6-7 § OSL**
- Uppgift som tillkommit eller inhämtats för förvaltningens räkning med anledning av rättstvist enligt **19 kap. 9 § OSL**

Sekretess till skydd för uppgift om enskilds personliga eller ekonomiska intresse

- Uppgift om enskilds hälsa och sexualliv enligt **21 kap. 1 § OSL**
- Uppgift om enskilds bostadsadress eller annan jämförbar uppgift vid förföljelse enligt **21 kap. 3 § OSL**
- Personuppgifter som kan antas användas i strid med dataskyddsförordningen enligt **21 kap. 7 § OSL**
- Uppgift om affärs- eller driftförhållanden för enskild som har trätt i affärsförbindelse med myndigheten, exempelvis lokalhyresgäst, enligt **31 kap. 16 § OSL**
- Uppgift i personaladministrativ och personalsocial verksamhet, enskilds hälsotillstånd eller personalvårdande åtgärder avseende anställda enligt **39 kap. 1-3 §§ OSL**

Tekniska hjälpmedel som enskilda själva kan få använda hos myndigheten för att ta del av allmänna handlingar.

I nuläget kan inte allmänheten erbjudas någon IT-lösning för att själva söka och ta del av Göteborg Energi AB:s allmänna och offentliga handlingar. Allmänheten ombeds ta kontakt med Göteborg Energi AB:s arkivarier eller registratorer för hjälp med sökningar.

Uppgifter som myndigheten regelbundet hämtar eller lämnar till andra

Göteborg Energi AB hämtar och lämnar regelbundet uppgifter från och till ett antal externa parter:

Myndigheter som uppgifter regelbundet hämtas från

- Naturvårdsverket (emissionsfaktorer, värmevärden)
- Riksbanken (valutakurser)
- Statistiska centralbyrån (uppgifter ur E84 entreprenadindex för kostnadsreglering av bygg- och anläggningsentreprenader)
- Tullverket (volym och pris för elhandel på energibörsen Nord Pool)

Myndigheter som uppgifter regelbundet lämnas till

- Bolagsverket (bolagsrapportering)
- Energimarknadsbyrån (gaspriser)
- Energimarknadsinspektionen (koncernens årsrapporter, dagliga elpriser)
- Energimyndigheten (förbrukningsstatistik, energikartläggningsrapport, rapportering av hållbara mängder för biogas/HBK-rapportering, bränsledeklarationer för ursprungsgarantier och uppgifter om elcertifikat för kraftvärmeverk)
- Göteborgs Stad, Byggnadsnämnden (rapportering av obligatorisk ventilationskontroll)
- Göteborgs Stad, Miljönämnden (köldmedierapportering)
- Göteborgs Stad, Stadshus AB (rapportering kring hållbarhet, kemikalieanvändning, klimatkompensation och personaldata, uppföljning av enprocentsregeln för konstinköp, utvärdering av system för styrning, uppföljning och kontroll samt inventering av EU-projekt)
- Göteborgs Stad, Stadsledningskontoret, Lokalsekretariatet (förändringar i koncernens hyresbestånd)
- Kommunala företagens samorganisation (lönestatistik)
- Mölndal energi (prognos import/export fjärrvärme, priser)
- Naturvårdsverket (miljörapporter för tillståndspliktiga anläggningar, koldioxidrapporter och rapportering av kväveoxidutsläpp)
- Post- och telestyrelsen (statistik rörande stadsfiber)
- Renova (prognos import/export fjärrvärme)

- Skatteverket (taxeringsuppgifter)
- Statistiska centralbyrån (statistik rörande bolagsekonomi, stadsfiber, löner, sysselsättning, vakanser, miljöskyddskostnader, avfallsmängder, elförbrukning för utvalda anläggningar, energistatistik och prisstatistik för pellets/flis)
- Unionsregistret (EU-databas för handel med utsläppsrätter; koldioxidrapporter)

Myndighetens rätt till försäljning av personuppgifter

Göteborg Energi AB har ingen rätt till försäljning av personuppgifter.

Arkiv som myndigheten förvarar

Göteborg Energi förvarar i första hand arkivet för moderbolaget Göteborg Energi AB från och med 1989-07-01, men även arkiv från aktiva, vilande, nedlagda och avyttrade dotterbolag.

Ale Energi AB	1980-
Ale Fjärrvärme AB	1980-
Fjärrvärme i Frölunda AB	1991–2013
Göteborg Energi AB	1989-
Göteborg Energi DinEl AB	2009-
Göteborg Energi Gasnät AB	2005-
Göteborg Energi GothNet AB	2000-
Göteborg Energi Backa AB	1997-
Göteborg Energis forskningsstiftelse	1992-
Göteborg Energis personalstiftelse	1991-
Göteborg Energis resultatstiftelse	1991–2012
GoBiGas AB	2009–2016
Göteborg Energi Nät AB	1993-
Krafthandel i Väst AB	1996–2004
Lidköpings Biogas AB	2010–2016

Partille Energi AB	1993–2017
Partille Energi Nät AB	1997–2017
Partille Fjärrvärme AB	1994–1998
Plusenergi AB	1999–2009
Rya Nabbe Depå AB	1999–2009
Skövde Biogas	2012–2017
Sävsjö Biogas AB	2010–2017
Sörred Energi	1998-
West Oil AB	1979–2004
Västenergi	1997–2013

Arkiv som överlämnats till arkivmyndighet eller till annan myndighet.

Göteborgs Energi har endast överlämnat arkiv till Regionarkivet. Följande arkiv har levererats:

- Göteborgs Stads Gasverk 1878–1907
- Göteborgs Stads Gas- och Elektricitetsverk 1907–1965
- Energiverken i Göteborg 1966–1989
- Göteborg Energi International AB 1987–2003
- Falbygdens Energi AB 1980–2013
- Falbygdens Elförening. Gökhem Elektriska distributionsförening 1918–1975
- Falbygdens Elförening. Karleby elektriska Distributionsförening 1922–1937
- Falbygdens Elförening. Marka Elektriska Distributionsförening 1940–1976
- Falbygdens Elförening. Norra Åsarp Elektriska Distributionsförening 1919–1976
- Falbygdens Elförening. Segerstad Elektriska Distributionsförening 1946–1998
- Falbygdens Elförening. Slutarps Elektriska Distributionsförening 1918–1976

- Falbygdens Elförening. Vartofta Elektriska Distributionsförening 1918–1977
- Falbygdens Elförening. Åsle Elektriska Distributionsförening 1924–1977
- Falbygdens Energi AB. AB Qvissle Kraftstation 1916–1997
- Falbygdens Energi AB. Falbygdens Elförening 1950–1993
- Falköpings Elverk 1935–1990
- Falbygdens Elförening. Torbjörnstorps Elektriska Distributionsförening 1940–1977
- Falbygdens Elförening. Kättilstorps Elektriska Distributionsförening 1918–1976
- Falbygdens Elförening. Vilske-Kleva Elektriska Distributionsförening 1941–1976
- Göteborg Energi AB
En liten del av Göteborg Energi ABs arkiv levererades vid bolagets tillkomst. Det gäller exempelvis personalakter från personer födda 1888–1939, vilket innebär att handlingarna innehåller handlingar från Elektricitetsverket, Energiverken och Göteborg Energi AB. För en utförligare beskrivning av de levererade handlingarna se arkivförteckning i pappersform som finns hos funktionen Arkiv/diarium.

Arkivverksamhetens organisation och ansvar

Arkivansvarig: Arkivarie Stefan Högberg är arkivansvarig med särskilt samordningsansvar för all hantering av myndighetens allmänna handlingar, även de digitala.

Arkivredogörare:

Organisationsdel	Namn och organisationstillhörighet
Verksamhetsområde Marknad & Försäljning	Linda Haugsnes (Marknad Verksamhetsutveckling; sammankallande) Eva Lundgren (Marknad och Försäljning, Försäljning, Företag) Perla Machado Lobos (Marknad och Försäljning, Kundservice) Birgitta Olausson (Marknad och Försäljning, Marknadsföring) Maria Rehfelt (Marknad och Försäljning, Produktutveckling) Helena Herling och Jenny Hedborn (Marknad och Försäljning, CRM),

	Linda Urban (Marknad och Försäljning, Handel)
Verksamhetsområde Produktion	Anna Svernlöv (Produktion), Jennie Winbo (Produktion, Underhåll) Eleanore Fjordén (Produktion, Underhåll, UH-samordning & Dokumentation) Håkan Kånge (Produktion, Energi & Anläggningsutveckling) Daniel Eklund (Produktion, Drift & Anläggning)
Verksamhetsområde Distribution	Olof Ingulf (Distribution, Anläggningsägare; sammankallande) Marie Kopp Eriksson (Göteborg Energi Nät AB), Lars Öberg (Distribution, Projekt, Geodesi/Dokumentation; tillförordnad), Susanne Jakobsson (Distribution, Mäta) Ola Malm (Distribution, Drift och underhåll)
CDO(Chief Digital Officer)- organisation	Jennie Johansson Magné (Operativ IT)
CFO(Chief Financial Officer)- organisation	Anne Konradsson (Ekonomi och Controlling, Löpande Redovisning) Kerstin Nilsson (Ekonomi och Controlling, Koncerncontrolling) Suzanne Fredman (Inköp; tillförordnad), Annette Forsgren (Fastighet, Fastighetsförvaltning) Susanne Lundström (Fastighet, Kontorsservice) Johanna Ståhlberg (CFO-staben)
Personalstaben	Camilla Persson och Carolina Vidén (Personalstaben)
Kommunikationsstaben	Olivia Carlsson (Kommunikationsstaben)
Strategistaben	Henrik Törnsjö (Strategi, Utveckling)
GothNet	Maria Hagstrand (Gothnet)

Vem hos myndigheten som kan lämna närmare upplysningar om myndighetens allmänna handlingar, deras användning och sökmöjligheter

Arkivansvarig Stefan Högberg, arkivarie Kristofer Wagnsgård och registratorerna Sven Andersson och Mattias Andersson är de tjänstemän på Göteborg Energi som kan lämna närmare upplysningar om koncernens allmänna handlingar, deras användning och sökmöjligheter enligt bestämmelserna i 4 kap. 2 § punkt 4 OSL (2009:400).