

# DIN KONTAKT MED ELFÖRETAGEN



# Dina valmöjligheter när det gäller el

## DU HAR TVÅ AVTAL – ELNÄT OCH ELHANDEL

Som kund har du två olika avtal. Det ena är ett elnätsavtal, med det elnätsföretag som äger elnätet där du bor. Det andra är ett elhandelsavtal, med det företag som du köper el av, ditt elhandelsföretag. Om elhandelsföretaget och elnätsföretaget ingår i samma koncern, får du oftast bara en faktura. Annars får du normalt två fakturor – en från elnätsföretaget och en från elhandelsföretaget.



## DET HÄR BETALAR DU FÖR – VILKEN VALFRIHET HAR DU

### Elnätet – du kan inte välja elnätsföretag – säkringen påverkar kostnaden

Elnätsföretaget tar betalt för drift och underhåll av elledningar. Ofta betalar du en avgift för abonnemang och en avgift för elöverföring per använd kilowattimme (kWh). Hur mycket du betalar för abonnemanget beror bland annat på säkringens storlek, som är ett mått på hur mycket el du maximalt kan använda vid ett tillfälle. Du kan fråga en elinstallatör om du har rätt storlek på säkring. Ditt elnätsföretag kan också ge dig råd. Bor du i lägenhet kan du vanligtvis inte ändra säkringens storlek.

Du kan inte välja elnätsföretag, och därmed inte påverka kostnaderna på så vis.

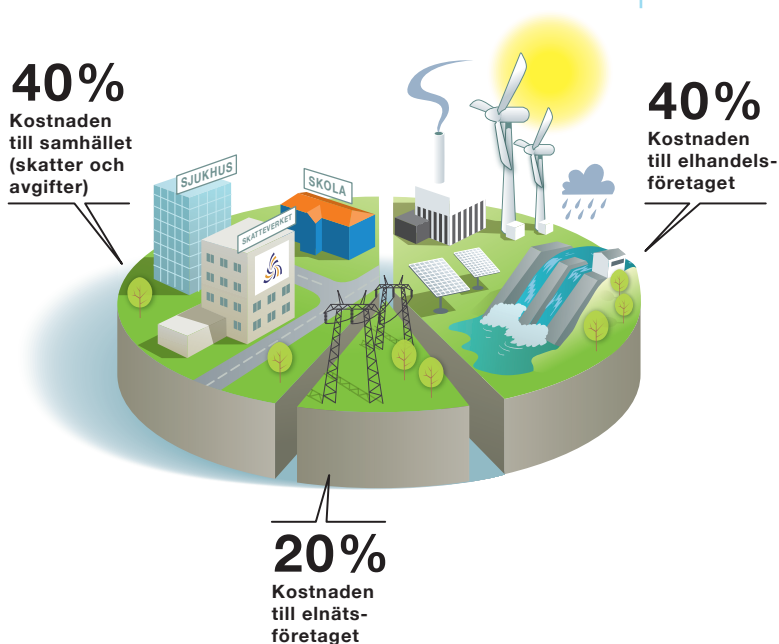
### Den el du använder – du väljer själv elhandelsföretag

Elhandelsföretaget tar betalt för den el du använt. De kan erbjuda dig olika typer av elhandelsavtal, t ex med ett fast eller ett rörligt elpris. Ofta tillkommer också en fast avgift, årsavgift. Skriver du ett avtal med ett fast elpris är detta bundet under en viss tid – ofta ett, två eller tre år. Ett rörligt elpris följer utvecklingen på elmarknaden och förändras utan föregående avisering.

Du kan fritt välja elhandelsföretag och på så vis påverka dina kostnader.

### Skatter och andra myndighetsavgifter – betalas av alla

Utöver dina elnäts- och elhandelskostnader tillkommer energiskatt, andra avgifter till myndigheter (för elsäkerhet, nätövervakning och elberedskap) samt moms. Energiskatten är olika för olika delar av Sverige, medan momsen och andra myndighetsavgifter är desamma i hela landet.



## SÅ HÄR TECKNAR DU ELHANDELSAVTAL – SÄG UPP DITT GAMLA AVTAL I TID

Du kan teckna nytt elhandelsavtal med ditt nuvarande elhandelsföretag eller byta till ett nytt. Tänk på att den person i din familj som står för elnätsavtalet även ska vara den som tecknar elhandelsavtalet. Det ska alltså vara samma person som står för båda avtalen.

Kontrollera först om du redan har ett tidsbundet elhandelsavtal eftersom du måste säga upp ditt gamla avtal. Ta reda på vilken uppsägningstid som gäller för ditt avtal, eftersom detta varierar. Vissa avtal har automatisk förlängning om du inte själv säger upp avtalet i tid. Om du bryter ett avtal under avtalstiden riskerar du annars att få betala en avgift.

Har du ett tidsbestämt elhandelsavtal måste ditt elhandelsföretag informera dig tidigast 90 dagar och senast 60 dagar innan avtalet löper ut. Dessutom ska du upplysas om att du fortsätter att vara kund hos elhandelsföretaget, samt villkoren för detta. Du kan också välja att byta elhandelsföretag.

När du vill byta elhandelsföretag måste du i god tid före kontakta det nya elhandelsföretaget. Ofta behöver de en månad för att genomföra ett byte. Detta bland annat beroende på en ångerfrist om 14 dagar, som du har vid distansavtal.

Detta gäller bara när du byter till ett nytt elhandelsföretag, inte när du omförhandlar med det elhandelsföretag du redan har.

När du byter elhandelsföretag måste din elmätare läsas av för att du ska kunna få en korrekt slutfaktura från det elhandelsföretag du lämnar. Elnätsföretaget ansvarar för att läsa av elmätaren.



## PRISJÄMFÖRELSE

Jämförpriser på el är till för att du ska kunna jämföra elhandelsföretagens priser. Jämförpriser finns t ex på [www.elpriskollen.se](http://www.elpriskollen.se)

## DESSA UPPGIFTER BEHÖVER DITT NYA ELHANDELSFÖRETAG

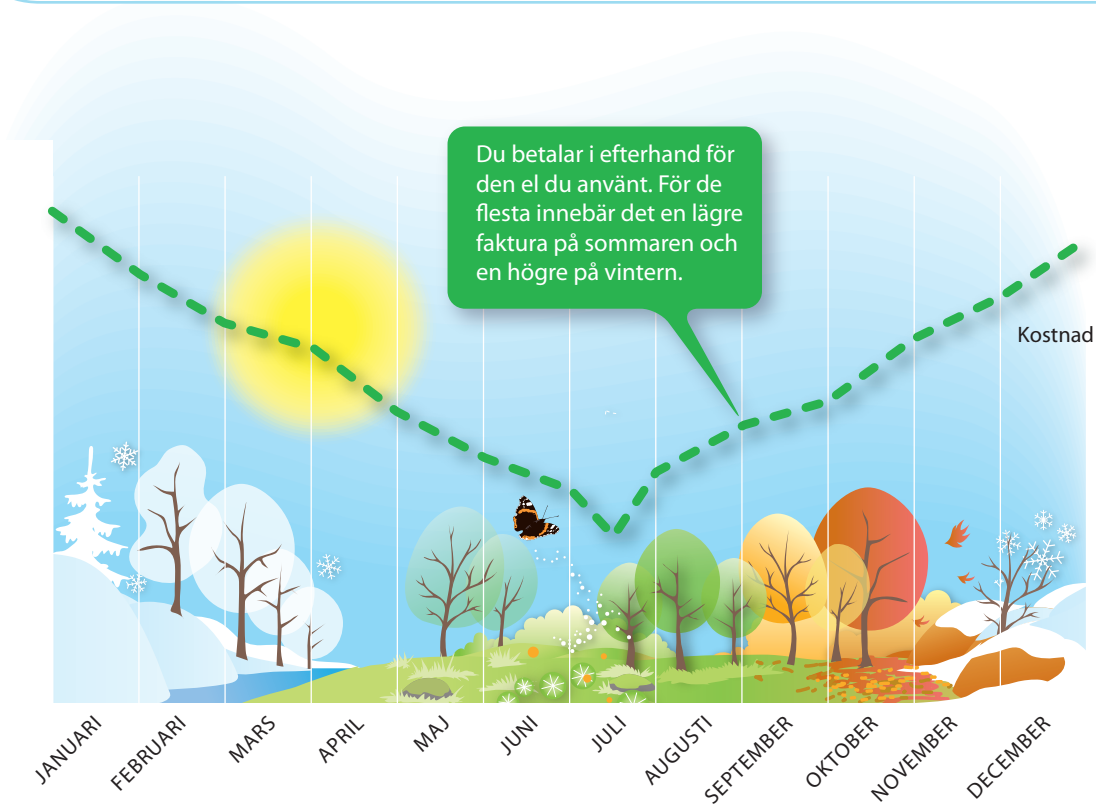
- personnummer
- namn, adress och telefonnummer
- den dag då du vill att ditt nya elhandelsavtal ska börja gälla
- anläggnings id och områdes id

Uppgifterna finns på fakturan från ditt elnätsföretag.

## OM DU INTE TECKNAR ELHANDELSAVTAL FÅR DU AUTOMATISKT ETT ANVISNINGSPRIS

Om du väljer att inte teckna ett elhandelsavtal med fast eller rörligt pris, betalar du ett så kallat anvisningspris. Detta pris är inte bundet i tiden och kan därför förändras. Om ditt elhandelsföretag ändrar villkoren i avtalet, till exempel grunderna för prissättningen, måste detta meddelas senast två månader före ändringen. Underrättelsen ska ske genom ett särskilt meddelande till kunden.

# Din elanvändning (fakta om mätaravläsning)



## ELNÄTSFÖRETAGET ANSVARAR FÖR AVLÄSNING – UNDERLAG FÖR FAKTURA

Den el du använder mäts av en elmätare. Användningen mäts i kilowattimmar (kWh) och visas i siffror på elmätarens räkneverk. Ditt elnättsföretag är ansvarigt för att läsa av din elmätare minst en gång i månaden. Det görs för att elnättsföretaget och elhandelsföretaget ska veta hur mycket el du använt och för att du ska betala för rätt elanvändning.

## MÄTAREN LÄSES AV AUTOMATISKT

Sedan den 1 juli 2009 är elnättsföretagen skyldiga att läsa av din mätare minst en gång i månaden. Detta görs nästan alltid automatiskt genom fjärravläsning.

## NÄR LÄSES MÄTAREN AV?

Ditt elnättsföretag ansvarar för att läsa av mätaren vid följande tillfällen:

- minst en gång i månaden
- om din elmätare byts ut
- när du byter elhandelsföretag
- när du flyttar

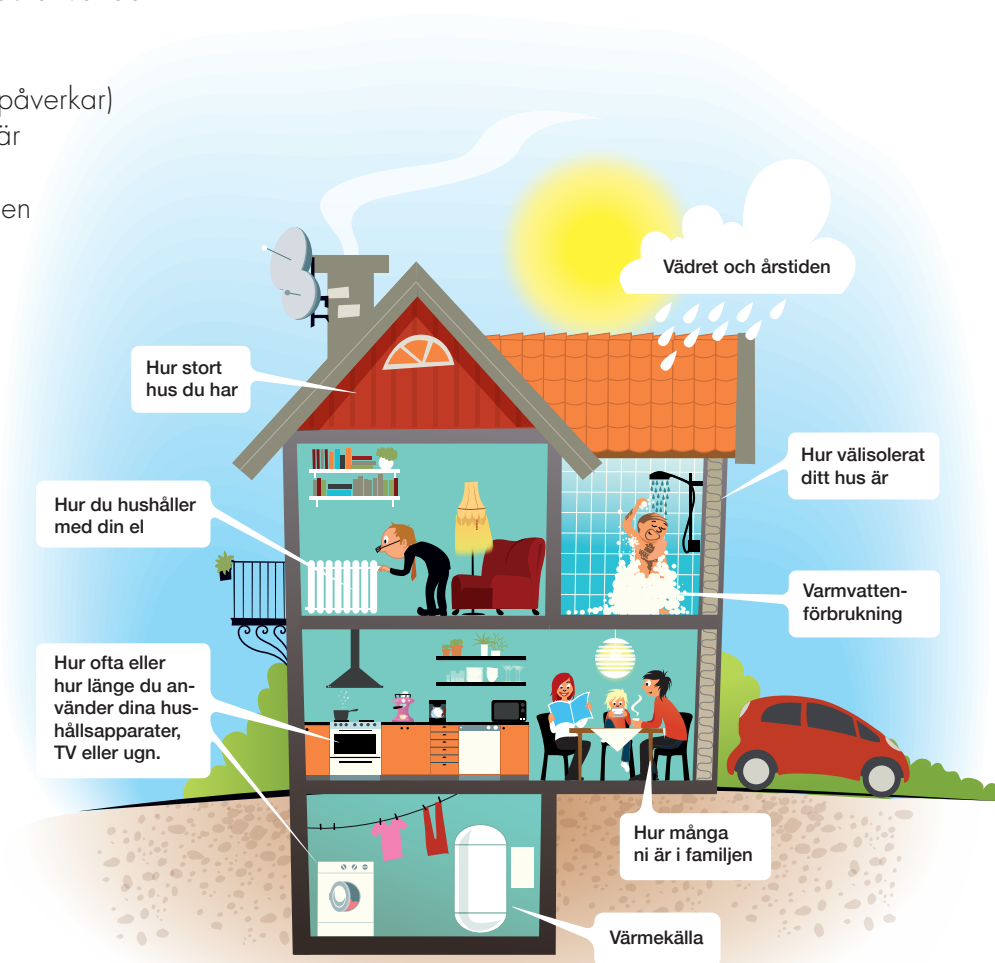
## DU BETALAR EFTER FAKTISK ANVÄNDNING – AVLÄSNING VARJE MÅNAD

Din elmätare läses av varje månad. Men du kanske inte får faktura lika ofta. En faktura får som längst gälla tre månaders användning. Observera att fakturorna på vintern blir högre än på sommaren, framför allt om du har eluppvärmning.

## DETTA PÅVERKAR ELANVÄNDNINGEN

Den el du använder i ett hushåll brukar delas upp i hushållsel, el för uppvärmning och till varmvatten. Användningen beror bland annat på:

- vilken värmekälla du har
- vädret och årstiderna
- hur du hushåller med din el
- hur ofta och hur länge du använder hushållsmaskiner
- hur stort hus du har (om- och tillbyggnader påverkar)
- hur väl isolerat ditt hus är
- varmvattenförbrukning
- hur många ni är i familjen



## HA KOLL PÅ DIN ELANVÄNDNING

För att hjälpa dig att ha koll på din elanvändning finns kommunala energirådgivare. Även konsumentvägledaren i din kommun vet vart du kan vända dig för att få veta mer.

Tänk på att:

- kyl, frys och andra apparater använder el även när du inte är hemma
- det kan skilja väldigt mycket i användning av el mellan dig och din granne
- du är själv ytterst ansvarig för hur mycket el du använder

# Du ska flytta in (så gör du med dina elavtal)



## DU HAR TVÅ AVTAL – ELNÄT OCH ELHANDEL

Som kund har du två olika avtal. Det ena är ett elnätavtal, med det elnätsföretag som äger elnätet där du bor. Det andra är ett elhandelsavtal, med det företag som du köper el av, ditt elhandelsföretag. Om elhandelsföretaget och elnätsföretaget ingår i samma koncern, får du oftast bara en faktura. Annars får du normalt två fakturor – en från elnätsföretaget och en från elhandelsföretaget.

## ANMÄL TILL DITT NYA ELNÄTSFÖRETAG I GOD TID FÖRE INFLYTTNING

Elnätsavtalet är knutet till en viss adress och kan därför inte flyttas. Anmäl inflyttning till (teckna avtal med) elnätsföretaget i god tid innan du flyttar in i din nya bostad. En uppläggningsavgift i samband med inflyttning kan förekomma.

## DESSA UPPGIFTER BEHÖVER DITT NYA ELNÄTSFÖRETAG

- personnummer
- namn, adress och telefonnummer
- den dag då elleveransen ska starta
- lägenhetsnummer
- uppgifter om vem som bodde i bostaden före dig och anläggnings id – om du känner till det

Om ni är två som flyttar ihop måste ni meddela vem som ska vara ansvarig för avtalen, eftersom både elnäts- och elhandelsavtal ska tecknas av samma person.



## SE TILL ATT HA ETT AVTAL MED ETT ELHANDELSFÖRETAG

Du kan höra med ditt nuvarande elhandelsföretag om du kan behålla ditt elhandelsavtal. Om du vill välja ett nytt elhandelsföretag ska du teckna avtal innan ditt elnätavtal börjar gälla.

## OM DU INTE TECKNAR ELHANDELSAVTAL FÅR DU ETT ANVISAT ELHANDELSFÖRETAG

Om du inte tecknar ett elhandelsavtal är elnätföretaget enligt lag skyldigt att anvisa ett elhandelsföretag så att du får el. Det så kallade anvisade elhandelsföretaget blir det som du köper el av, till dess att du tecknar ett elhandelsavtal med valfritt elhandelsföretag.

Ditt elnätföretag måste utan dröjsmål lämna uppgift om vilket elhandelsföretag som anvisats dig och hur det går till att byta elhandelsföretag. Det anvisade företaget ska utan dröjsmål underrätta dig om villkoren för anvisningen.



### DESSA UPPGIFTER BEHÖVER DITT NYA ELHANDELSFÖRETAG

- personnummer
- namn, adress och telefonnummer
- den dag då din elleverans ska starta
- anläggnings id och områdes id

Anläggnings id och områdes id kan ditt elnätföretag hjälpa dig med.

# Du ska flytta ut (så gör du med dina elavtal)



## DU HAR TVÅ AVTAL – ELNÄT OCH ELHANDEL

Som kund har du två olika avtal. Det ena är ett elnätavtal, med det elnätsföretag som äger elnätet där du bor. Det andra är ett elhandelsavtal, med det företag som du köper el av, ditt elhandelsföretag. Om elhandelsföretaget och elnätsföretaget ingår i samma koncern, får du oftast bara en faktura. Annars får du normalt två fakturor – en från elnätsföretaget och en från elhandelsföretaget.

## SÄG UPP BÅDA AVTALEN EN MÅNAD FÖRE

Du är betalningsansvarig upp till en månad efter att du anmält flytt. Säg därför upp både elnätavtal och elhandelsavtal senast en månad innan du flyttar, om inte avtalen anger något annat. Ta kontakt med företagets kundservice eller använd flyttblankett på företagets hemsida. Uppsägning kan ske skriftligen eller muntligen.

## MEDDELA DETTA NÄR DU SÄGER UPP AVTALEN

- personnummer eller kundnummer
- namn och telefonnummer
- ny adress, dit din slutfaktura ska skickas
- den dag då avtalen ska sluta gälla
- om möjligt namnet på den som flyttar in efter dig, eller fastighetsägaren
- anläggnings id, en uppgift som finns på fakturan från ditt elnätsföretag

## MÄTAREN SKA LÄSAS AV

För att du ska betala rätt summa på din slutfaktura när du flyttar ansvarar elnätsföretaget för att elmätaren läses av. Detta görs nästan alltid automatiskt genom fjärravläsning. Be gärna den nye hyresgästen eller ägaren att ta kontakt med elnätsföretaget.



## AVTALEN UPPHÖR – KONTAKTA DITT NYA ELNÄTSFÖRETAG – TECKNA ELHANDELSAVTAL

Elnätsavtalet är knutet till en viss adress och kan därför inte flyttas. Kontakta ditt nya elnätsföretag innan du flyttar in på din nya adress.

Även ditt elhandelsavtal upphör, men du kan fråga ditt elhandelsföretag om du får behålla samma avtal på din nya adress. Det är annars fritt att välja ett annat elhandelsföretag.

## ÄNDRAD FAMILJESITUATION

### Vid separation, när en bor kvar – kontakta elnätsföretaget och elhandelsföretaget

Avtalen är personliga. Det är därför inte självklart att det går att ta över ett avtal som någon annan i hushållet har tecknat, utan företagets medgivande. Kontakta elnätsföretaget och elhandelsföretaget.

### Betalningsansvar för obetalda räkningar

Den som har tecknat avtalen är betalningsansvarig. Skulder avskrivs inte när du flyttar.

### Vid dödsfall – avtalen upphör, kontakta företagen

När du anmält ett dödsfall upphör de avtal, som den avlidne hade. Efterlevande, som bor kvar, måste teckna nya avtal med både elhandelsföretag och elnätsföretag.



# Om ni inte kommer överens

Villkoren mellan dig och ditt elhandelsföretag respektive elnätsföretag följer de allmänna avtalsvillkoren (ALLMA). De är framtagna av elbranschen tillsammans med Konsumentverket.

Om du inte kommer överens med ditt elhandelsföretag eller ditt elnätsföretag kan du vända dig till:

- din kommuns konsumentvägledare
- Konsumenternas energimarknadsbyrå,  
[www.konsumenternas.se](http://www.konsumenternas.se)  
tel 08-522 789 50
- Allmänna Reklamationsnämnden,  
[www.arn.se](http://www.arn.se)  
tel 08-508 860 00
- Energimarknadsinspektionen – prövar villkor och pris för anslutning till elnätet  
[www.ei.se](http://www.ei.se)  
tel 016-16 27 00
- Konsumentverket  
[info@hallakonsument.se](mailto:info@hallakonsument.se)



Tveka aldrig att kontakta ditt elhandelsföretag och elnätsföretag med dina frågor och synpunkter. Då hjälper du branschen att bli bättre.